



**SECRETARIA MUNICIPAL DE EDUCAÇÃO, CULTURA, ESPORTE E TURISMO**  
**PREFEITURA MUNICIPAL DE PARANACITY**  
Rua Mário Xavier de Souza, 1244 – Fone/Fax: (44) 3463-1125 – CEP: 87660-000  
e-mail: [educacao@paranacity.pr.gov.br](mailto:educacao@paranacity.pr.gov.br)

**Relatório de Avaliação do Plano Municipal de Educação – PME de Paranacity**

**Lei Municipal nº 2084/2015**

**Paranacity**

**30/11/2021**



**SECRETARIA MUNICIPAL DE EDUCAÇÃO E CULTURA**  
**PREFEITURA MUNICIPAL DE PARANACITY**  
Rua Mário Xavier de Souza, 1244 – Fone/Fax: (44) 3463-1125 – CEP: 87660-000  
e-mail: educacao@paranacity.pr.gov.br

**DADOS DE REFERÊNCIA DO RELATÓRIO**

Tipo de Relatório: ( ) de Monitoramento ( X ) de Avaliação

Comissão Coordenadora – Ato legal - Decreto Nº 044/2021

Secretaria Municipal de Educação: Rosinha Berton Della Torre.

Comissão de Educação da Câmara de Vereadores: Marcia Elena Alves Ribeiro, Noel Aparecido Guedes.

Equipe Técnica – Ato Legal Nº: 045/2021

Secretaria Municipal de Educação: Rosinha Berton Della Torre, Maria Lúcia Pontes, Milene Domingues Vieira.



**SECRETARIA MUNICIPAL DE EDUCAÇÃO E CULTURA**  
**PREFEITURA MUNICIPAL DE PARANACITY**  
Rua Mário Xavier de Souza, 1244 – Fone/Fax: (44) 3463-1125 – CEP: 87660-000  
e-mail: [educacao@paranacity.pr.gov.br](mailto:educacao@paranacity.pr.gov.br)

## SUMÁRIO

1. Apresentação.....	7
2. Comportamento das metas no período.....	8
Meta 1.....	8
1.1 Ficha metodológica dos indicadores municipais.....	8
1.2 Comportamento dos indicadores do período.....	8
Meta 2.....	10
1.1 Ficha metodológica dos indicadores municipais.....	10
1.2 Comportamento dos indicadores do período.....	10
Meta 3.....	11
1.1 Ficha metodológica dos indicadores municipais.....	11
1.2 Comportamento dos indicadores do período.....	11
Meta 4.....	12
1.1 Ficha metodológica dos indicadores municipais.....	12
1.2 Comportamento dos indicadores do período.....	12
Meta 5.....	14
1.1 Ficha metodológica dos indicadores municipais.....	14
1.2 Comportamento dos indicadores do período.....	14
Meta 6.....	16



**SECRETARIA MUNICIPAL DE EDUCAÇÃO E CULTURA**  
**PREFEITURA MUNICIPAL DE PARANACITY**  
Rua Mário Xavier de Souza, 1244 – Fone/Fax: (44) 3463-1125 – CEP: 87660-000  
e-mail: educacao@paranacity.pr.gov.br

1.1 Ficha metodológica dos indicadores municipais.....	16
1.2 Comportamento dos indicadores do período.....	16
Meta 7 .....	18
1.1 Ficha metodológica dos indicadores municipais.....	18
1.2 Comportamento dos indicadores do período.....	18
Meta 8.....	20
1.1 Ficha metodológica dos indicadores municipais.....	20
1.2 Comportamento dos indicadores do período.....	20
Meta 9.....	21
1.1 Ficha metodológica dos indicadores municipais.....	21
1.2 Comportamento dos indicadores do período.....	21
Meta 10.....	22
1.1 Ficha metodológica dos indicadores municipais.....	22
1.2 Comportamento dos indicadores do período.....	22
Meta 11.....	23
1.1 Ficha metodológica dos indicadores municipais.....	23
1.2 Comportamento dos indicadores do período.....	23
Meta 12.....	24



**SECRETARIA MUNICIPAL DE EDUCAÇÃO E CULTURA**  
**PREFEITURA MUNICIPAL DE PARANACITY**  
Rua Mário Xavier de Souza, 1244 – Fone/Fax: (44) 3463-1125 – CEP: 87660-000  
e-mail: [educacao@paranacity.pr.gov.br](mailto:educacao@paranacity.pr.gov.br)

1.1 Ficha metodológica dos indicadores municipais.....	24
1.2 Comportamento dos indicadores do período.....	24
Meta 13.....	25
1.1 Ficha metodológica dos indicadores municipais.....	25
1.2 Comportamento dos indicadores do período.....	25
Meta 14.....	26
1.1 Ficha metodológica dos indicadores municipais.....	26
1.2 Comportamento dos indicadores do período.....	26
Meta 15.....	27
1.1 Ficha metodológica dos indicadores municipais.....	27
1.2 Comportamento dos indicadores do período.....	28
Meta 16.....	29
1.1 Ficha metodológica dos indicadores municipais.....	29
1.2 Comportamento dos indicadores do período.....	29
Meta 17.....	30
1.1 Ficha metodológica dos indicadores municipais.....	30
1.2 Comportamento dos indicadores do período.....	30
Meta 18.....	31



**SECRETARIA MUNICIPAL DE EDUCAÇÃO E CULTURA**  
**PREFEITURA MUNICIPAL DE PARANACITY**  
Rua Mário Xavier de Souza, 1244 – Fone/Fax: (44) 3463-1125 – CEP: 87660-000  
e-mail: [educacao@paranacity.pr.gov.br](mailto:educacao@paranacity.pr.gov.br)

1.3 Ficha metodológica dos indicadores municipais.....	31
1.4 Comportamento dos indicadores do período.....	31
Meta 19.....	32
1.5 Ficha metodológica dos indicadores municipais.....	32
1.6 Comportamento dos indicadores do período.....	32
Meta 20.....	33
1.7 Ficha metodológica dos indicadores municipais.....	33
1.8 Comportamento dos indicadores do período.....	33
3. Conclusão e recomendações.....	34



## SECRETARIA MUNICIPAL DE EDUCAÇÃO E CULTURA

PREFEITURA MUNICIPAL DE PARANACITY

Rua Mário Xavier de Souza, 1244 – Fone/Fax: (44) 3463-1125 – CEP: 87660-000

e-mail: [educacao@paranacity.pr.gov.br](mailto:educacao@paranacity.pr.gov.br)

### APRESENTAÇÃO

O município de Paranacity está localizado no noroeste do Estado do Paraná. Foi fundada em 26 de novembro de 1954, de acordo com a Lei Estadual nº 253, sua área territorial é de 348170 Km<sup>2</sup>, tem uma população estimada em 11361 habitantes. O município desde o início de sua fundação se destacou através da agricultura. Foram vários tipos de agricultura que predominaram como café, madeira, algodão e atualmente a cana de açúcar e o urucum são as bases de sustentabilidade. A renda per capita da população é de dois salários mínimos por família. Grande número da população trabalha na agricultura, no corte de cana-de-açúcar, na agricultura mecanizada, na colheita do colozau. A empresa Santa Terezinha, possui uma unidade no município, cultiva em 17 mil hectares, sendo o maior empregador do município. Hoje nosso município se destaca como Capital do Urucum. O urucum mais conhecido como colorau é utilizado na gastronomia, indústrias alimentícias, tintas, cosméticos. O município possui duas escolas municipais, que ofertam o Ensino Fundamental I e o EJA primeira etapa, três Cmeis, que ofertam vagas para crianças de 0 a 3 anos de idade. Os dois colégios Estaduais oferecem o Ensino Fundamental II e o Ensino Médio, com curso profissionalizante de Formação Docente. As duas Escolas particulares ofertam da Educação Infantil até Ensino Fundamental II. Quanto à população que pretende cursar o Ensino Superior se desloca para outros municípios. A Educação Municipal trabalha em sistema de rede para que o trabalho tenha sequência e seja eficaz. Contando também com a União dos setores da Saúde, Social, Instituições religiosas entre outras. É sabido por todos que o saber não ocupa lugar, estamos sempre em busca de algo novo para o bem de todos.

Em consonância com o Plano Nacional de Educação (PNE, Lei Federal nº13. 005/2014) e com o Plano Estadual de Educação (PEE, Lei Estadual nº 18.492/2015 Lei do Plano Municipal de Educação de Paranacity ressalta a necessidade de seu monitoramento contínuo e de avaliações periódicas, com envolvimento das instâncias responsáveis e a devida mobilização social para acompanhar sistematicamente o esforço de implementação das metas e estratégias do plano.

O presente relatório trata do período compreendido entre janeiro de 2020 e novembro de 2020; e, do ponto de vista metodológico, observou os procedimentos contidos no “Caderno de Orientações para Monitoramento e Avaliação dos Planos Municipais de Educação” (disponível em [http://pne.mec.gov.br/images/pdf/publicacoes/pne\\_caderno\\_de\\_orientacoes\\_final.PDF](http://pne.mec.gov.br/images/pdf/publicacoes/pne_caderno_de_orientacoes_final.PDF)).



**SECRETARIA MUNICIPAL DE EDUCAÇÃO E CULTURA**  
**PREFEITURA MUNICIPAL DE PARANACITY**  
Rua Mário Xavier de Souza, 1244 – Fone/Fax: (44) 3463-1125 – CEP: 87660-000  
e-mail: educacao@paranacity.pr.gov.br

## 2. COMPORTAMENTO DAS METAS NO PERÍODO

Meta	Texto da meta
1	Universalizar, até 2016, o atendimento escolar da população de 4 e 5 anos, e ampliar, até 2020, a oferta de Educação Infantil de forma a atender a 50% da população de até 3 anos.

### 1.1 FICHA METODOLÓGICA DOS INDICADORES MUNICIPAIS

Indicador 1	Proporção de pessoas de 4 a 5 anos matriculadas na escola
Conceitos e definições	Percentual de crianças de 4 e 5 anos que estão matriculadas no município em qualquer etapa de ensino. Mede o grau de atendimento escolar no município na faixa etária
Fórmula de cálculo	$(\text{Número de pessoas de 4 e 5 anos matriculadas na escola} / \text{Número total de pessoas de 4 e 5 anos}) \times 100$
Unidade de medida	% de pessoas.

Indicador 2	Proporção de pessoas de 0 a 3 anos matriculadas na escola
Conceitos e definições	Percentual de crianças de 0 a 3 anos que estão matriculadas no município em qualquer etapa de ensino. Mede o grau de atendimento escolar no município na faixa etária
Fórmula de cálculo	$(\text{Número de pessoas de 0 a 3 anos matriculadas na escola} / \text{Número total de pessoas de 0 e 3 anos}) \times 100$
Unidade de medida	% de pessoas

### 1.2 COMPORTAMENTO DOS INDICADORES DO PERÍODO

	2014	2015	2016	2017	2018	2019	2020	2021
Indicador 1	128,7	109,3	109,4	67,61	67,61	66,37	83,17	86,33
Indicador 2	35,9	38,0	39,4	34,77	34,77	32,56	28,78	27,98





**SECRETARIA MUNICIPAL DE EDUCAÇÃO E CULTURA**

**PREFEITURA MUNICIPAL DE PARANACITY**

Rua Mário Xavier de Souza, 1244 – Fone/Fax: (44) 3463-1125 – CEP: 87660-000

e-mail: [educacao@paranacity.pr.gov.br](mailto:educacao@paranacity.pr.gov.br)

A "variável derivada", calculada pelo IPARDES com base nos dados do INEP, utiliza idades com datas de referência diferentes entre as bases de dados, por causa da opção pela adoção da data limite para computo da idade do aluno completa até 31 de março de cada ano, mesma opção do INEP, ao invés da data nascimento.

A Meta 1 do PME é constituída de duas submetas – uma para a creche e, outra, para a pré-escola – é crucial estabelecer a abrangência que a educação infantil deve alcançar. É uma meta arrojada: 100% das crianças de 4 e 5 anos de idade frequentando a pré-escola até 2016 e 50% em creche até o final de vigência do plano. Para as crianças de 4 e 5 anos são ofertadas todas as vagas necessárias para o atendimento de 100% da população nesta faixa etária. Por conta da pandemia o Cmei está em atendimento remoto. Os cálculos foram feitos com base em informações fornecidas pela Secretaria Municipal de Saúde do Município, por isso não retrata fielmente a realidade das matrículas no município.



**SECRETARIA MUNICIPAL DE EDUCAÇÃO E CULTURA**  
**PREFEITURA MUNICIPAL DE PARANACITY**  
Rua Mário Xavier de Souza, 1244 – Fone/Fax: (44) 3463-1125 – CEP: 87660-000  
e-mail: educacao@paranacity.pr.gov.br

Meta	Texto da meta
2	Meta 2: Universalizar o Ensino Fundamental de 9 (nove) anos para toda a população de 6 (seis) a 14 (quatorze) anos e garantir que pelo menos 95% (noventa e cinco por cento) dos alunos conclua essa etapa na idade recomendada, até o último ano de vigência deste PME.

### 1.1 FICHA METODOLÓGICA DOS INDICADORES MUNICIPAIS

Indicador 1	Proporção de pessoas de 6 a 14 anos matriculadas na escola
Conceitos e definições	Percentual de crianças de 6 a 14 anos que estão matriculadas no município na Educação básica. Mede o grau de atendimento escolar no município na faixa etária
Fórmula de cálculo	$(\text{Número de pessoas de 6 a 14 anos matriculadas na escola} / \text{Número total de pessoas de 6 a 14 anos}) \times 100$
Unidade de medida	% de pessoas.

### 1.2 COMPORTAMENTO DOS INDICADORES DO PERÍODO

	2014	2015	2016	2017	2018	2019	2020	2021
Indicador 1	94,4	93,9	93,9	96,53	96,53	69,11	65,76	79,55
Indicador 2								

A "variável derivada", calculada pelo IPARDES com base nos dados do INEP, utiliza idades com datas de referência diferentes entre as bases de dados, por causa da opção pela adoção da data limite para computo da idade do aluno completa até 31 de março de cada ano, mesma opção do INEP, ao invés da data nascimento.

Atualmente 79,55 % desta faixa etária estão matriculados. No entanto o desafio ainda é enorme, pois uma grande parte de criança e adolescente ainda está fora da escola, geralmente pessoas das camadas mais vulneráveis. São situações diversas que demandam ações específicas para descobrir o porquê estas crianças e adolescentes estão fora da escola.



## SECRETARIA MUNICIPAL DE EDUCAÇÃO E CULTURA

PREFEITURA MUNICIPAL DE PARANAÇITY

Rua Mário Xavier de Souza, 1244 – Fone/Fax: (44) 3463-1125 – CEP: 87660-000

e-mail: educacao@paranacity.pr.gov.br

Meta	Texto da meta
3	<i>Meta 3: Universalizar, até 2016, o atendimento escolar para toda a população de 15 (quinze) a 17 (dezesete) anos e elevar, até o final do período de vigência deste Plano, a taxa líquida de matrícula no Ensino Médio para 85% (oitenta e cinco por cento).</i>

### 1.1 FICHA METODOLÓGICA DOS INDICADORES MUNICIPAIS

Indicador 1	Proporção de pessoas de 15 a 17 anos matriculadas na escola.
Conceitos e definições	Percentual de pessoas de 15 a 17 anos que estão matriculadas no município na Educação Básica. Mede o grau de atendimento escolar município na faixa etária.
Fórmula de cálculo	(Número de pessoas de 15 a 17 anos matriculadas na escola / Número total de pessoas de 15 a 17 anos) X 100
Unidade de medida	% de Pessoas.

### 1.2 COMPORTAMENTO DOS INDICADORES DO PERÍODO

	2014	2015	2016	2017	2018	2019	2020	2021
Indicador 1	94	95	95	91,62	91,62	56,56	56,54	54,62
Indicador 2								

A "variável derivada", calculada pelo IPARDES com base nos dados do INEP, utiliza idades com datas de referência diferentes entre as bases de dados, por causa da opção pela adoção da data limite para computo da idade do aluno completa até 31 de março de cada ano, mesma opção do INEP, ao invés da data nascimento. Dados baseados no censo demográfico de 2010, e matrículas obtidas pelo censo escolar de 2021.



**SECRETARIA MUNICIPAL DE EDUCAÇÃO E CULTURA**  
**PREFEITURA MUNICIPAL DE PARANACITY**  
Rua Mário Xavier de Souza, 1244 – Fone/Fax: (44) 3463-1125 – CEP: 87660-000  
e-mail: educacao@paranacity.pr.gov.br

Meta	Texto da meta
4	<i>Meta 4: Universalizar, para a população de 4 (quatro) a 17 (dezesete) anos com deficiência, transtornos globais do desenvolvimento e altas habilidades/ superdotação, o acesso à Educação Básica e ao Atendimento Educacional Especializado, preferencialmente na Rede Regular de Ensino, com a garantia de sistema educacional inclusivo, de salas de recursos multifuncionais, classes, escolas ou serviços especializados, públicos ou conveniados.</i>

### 1.1 FICHA METODOLÓGICA DOS INDICADORES MUNICIPAIS

Indicador 1	Percentual da população de 4 a 17 anos de idade com deficiência que frequenta a escola
Conceitos e definições	
Fórmula de cálculo	$(\text{População de 4 a 17 anos com deficiência que frequenta a escola} / \text{População de 4 a 17 anos matriculados na escola}) \times 100$
Unidade de medida	% de pessoas

### 1.2 COMPORTAMENTO DOS INDICADORES DO PERÍODO

	2014	2015	2016	2017	2018	2019	2020	2021
Indicador 1	3,9	3,9	3,9	3,9	3,9	4,21		
Indicador 2								

#### Comentários sobre a meta

Inviável. O relatório de linha de base 2014, primeiro ciclo, utiliza o Censo demográfico como fonte de dados. Contudo, as perguntas e as alternativas de respostas acerca de deficiências foram elaboradas de modo distinto nos Censos Demográficos de 2000 e 2010. Ausência de padronização/definição conceitual, pois as fontes de dados sugeridas (Censo demográfico e escolar) possuem conceitos diferentes de deficiências. O censo demográfico engloba todas as pessoas (matriculadas ou não) e o censo escolar apenas os matriculados. Não temos



## SECRETARIA MUNICIPAL DE EDUCAÇÃO E CULTURA

PREFEITURA MUNICIPAL DE PARANACITY

Rua Mário Xavier de Souza, 1244 – Fone/Fax: (44) 3463-1125 – CEP: 87660-000

e-mail: [educacao@paranacity.pr.gov.br](mailto:educacao@paranacity.pr.gov.br)

informações de transtornos globais do desenvolvimento e altas habilidades ou superdotação para as pessoas que estão fora da escola. Impossibilidade de desagregação municipal ano a ano.

O desafio da inclusão trazido pela meta 4 do Plano Municipal de Educação (PME) demanda não apenas modificações na estrutura física das escolas mas também mudanças paradigmáticas do ensino nas escolas. No entanto, além de garantir os direitos de crianças e adolescentes com necessidades educativas especiais, a efetivação da meta 4 pode ajudar no desenvolvimento integral de todos os alunos e na construção de uma escola mais aberta aos diferentes ritmos de aprendizado e de uma sociedade mais tolerante. Nas escolas municipais do nosso município, quando detectado alguma dificuldade no aluno, encaminhamos essa criança para os profissionais habilitados como neurologistas, psicólogos, fonoaudiólogos para realizar a avaliação psicoeducacional e diante do resultado é oferecido apoio pedagógico, Sala de recursos multifuncionais, professores de apoio permanente. E atualmente contamos com grupos de pais de alunos com autismo (TEA) para o apoio e orientação quanto ao trabalho a ser realizados com as crianças em casa para dar continuidade ao trabalho desenvolvido na escola. Nas escolas e cmeis, esses professores que atendem os alunos TEA são orientados quanto ao trabalho a ser desenvolvido com esses alunos; é feito um Plano de Desenvolvimento Individualizado para cada aluno. Para os alunos TEA é fornecido carro para levá-los nas terapias solicitadas pelos médicos e consultas com neuropediatra de forma individualizada. Neste ano de 2021 a Secretaria Municipal de Educação está ofertando atendimento com a Terapia ABA para os alunos TEA.



**SECRETARIA MUNICIPAL DE EDUCAÇÃO E CULTURA**

**PREFEITURA MUNICIPAL DE PARANAÇITY**

Rua Mário Xavier de Souza, 1244 - Fone/Fax: (44) 3463-1125 - CEP: 87660-000

e-mail: educacao@paranacity.pr.gov.br

Meta	Texto da meta
5	<i>Meta 5: Alfabetizar todas as crianças, no máximo, até o final do 3º (terceiro) ano do Ensino Fundamental.</i>

**1.1 FICHA METODOLÓGICA DOS INDICADORES MUNICIPAIS**

Indicador 1	Proficiência dos alunos do 3º ano do Ensino Fundamental em Escrita
Conceitos e definições	
Fórmula de cálculo	Os resultados da ANA são apresentados em percentuais de estudantes em cada escala de proficiência
Unidade de medida	% de pessoas

**1.2 COMPORTAMENTO DOS INDICADORES DO PERÍODO**

	2014	2015	2016	2017	2018	2019	2020	2021
Indicador 1			6,18%/52,42%/33,22%/8,19%					
Indicador 2			0,00%/6,86%/0,00%/82,47%/10,67%					

Distribuição percentual dos estudantes do 3º ano do Ensino Fundamental nos níveis de proficiência em leitura.

	Nível 1	Nível 2	Nível 3	Nível 4
2014	13,04	35,44	43,08	8,45
2016	6,18	52,42	33,22	8,19

Distribuição percentual dos estudantes do 3º ano do Ensino Fundamental nos níveis de proficiência em escrita.

	Nível 1	Nível 2	Nível 3	Nível 4
2014	0,65	10,46	5,98	70,52
2016	0,00	6,86	0,00	82,47



**SECRETARIA MUNICIPAL DE EDUCAÇÃO E CULTURA**

**PREFEITURA MUNICIPAL DE PARANAÇITY**

Rua Mário Xavier de Souza, 1244 - Fone/Fax: (44) 3463-1125 - CEP: 87660-000

e-mail: educacao@paranacity.pr.gov.br

Distribuição percentual dos estudantes do 3º ano do Ensino Fundamental nos níveis de proficiência em matemática.

	Nível 1	Nível 2	Nível 3	Nível 4
2014	10,22	47,39	23,75	18,64
2016	9,56	47,81	23,52	19,11

**Comentários sobre a meta**

A alfabetização é reconhecida por uma ação estruturante no processo educacional, e alfabetizar todas as crianças até o término do terceiro ano é um grande desafio. Temos que ter compromisso com a qualidade desse processo, também se faz necessário o entendimento de que a alfabetização não se inicia aos seis ou sete anos de idade, momento em que a criança ingressa no ensino fundamental. Portanto, as ações direcionadas, como o acesso aos livros e a contação de histórias vão facilitando a criança a se reconhecer nesse cenário. Mas, contando que nem toda criança recebe o mesmo estímulo, é de responsabilidade da educação garantir a equidade ao estimular esse contato. A educação infantil tem um papel importante, prevenindo a continuidade do desenvolvimento da criança. Os elementos próprios da educação infantil têm que estar presentes no ensino fundamental e vice-versa, de maneira que o processo ocorra de maneira sequencial. Daí a necessidade concreta de alternativas práticas, metodológicas e estratégicas que consigam estabelecer a alfabetização como um direito de todos; e também de uma formação que prepare o professor para esse momento.



**SECRETARIA MUNICIPAL DE EDUCAÇÃO E CULTURA**  
**PREFEITURA MUNICIPAL DE PARANACATI**  
Rua Mário Xavier de Souza, 1244 – Fone/Fax: (44) 3463-1125 – CEP: 87660-000  
e-mail: educacao@paranacity.pr.gov.br

Meta	Texto da meta
6	<i>Meta 6: Oferecer educação em tempo integral em, no mínimo, 50% (cinquenta por cento) das escolas públicas, de forma a atender, pelo menos, 25% (vinte e cinco por cento) dos (as) alunos (as) da Educação Básica.</i>

### 1.1 FICHA METODOLÓGICA DOS INDICADORES MUNICIPAIS

Indicador 1	Percentual de alunos da educação básica pública que pertencem ao público alvo da ETT e que estão em jornada de tempo integral
Conceitos e definições	(Número de alunos ETT / Número de alunos matriculados na educação básica pública) x 100
Fórmula de cálculo	
Unidade de medida	% de pessoas

### 1.2 COMPORTAMENTO DOS INDICADORES DO PERÍODO

	2014	2015	2016	2017	2018	2019	2020	2021
Indicador 1	6,9	6,68	6,68	0	0	0	0	0
Indicador 2								

#### Comentários sobre a meta

Essa meta exige o aumento da carga horária para pelos menos sete horas diárias. O debate sobre a ampliação da jornada escolar não pode vir separado de um tema fundamental: o uso e qualificação deste tempo. A escola não pode preencher a jornada com “mais do mesmo”. O fator tempo é crucial para que os alunos possam se desenvolver, mas aumentar as horas não é tudo. Diante disso o município não possui infraestrutura para o atendimento desses alunos. Público Alvo da ETT = são os alunos da educação básica matriculados de escolarização são em escola pública, presenciais e não pertencem à Educação de Jovens e Adultos nem à Educação Profissional Técnica de Nível Médio, oferecida na forma Subsequente ou Concomitante;





**SECRETARIA MUNICIPAL DE EDUCAÇÃO E CULTURA**  
**PREFEITURA MUNICIPAL DE PARANAÇITY**  
Rua Mário Xavier de Souza, 1244 – Fone/Fax: (44) 3463-1125 – CEP: 87660-000  
e-mail: [educacao@paranacity.pr.gov.br](mailto:educacao@paranacity.pr.gov.br)

Jornada de Tempo Integral = é a jornada cuja duração é, em média, igual ou superior a sete horas diárias, contabilizada a partir da soma da carga horária da matrícula de escolarização do aluno na escola pública com a carga horária total das matrículas de Atividade Complementar (AC) e/ou de Atendimento Educacional Especializado (AEE) realizadas em instituições públicas e/ou privadas.



**SECRETARIA MUNICIPAL DE EDUCAÇÃO E CULTURA**  
**PREFEITURA MUNICIPAL DE PARANAÇATI**  
Rua Mário Xavier de Souza, 1244 – Fone/Fax: (44) 3463-1125 – CEP: 87660-000  
e-mail: educacao@paranacity.pr.gov.br

Meta	Texto da meta
7	<p><i>Meta 7: Fomentar a qualidade da Educação Básica em todas as etapas e modalidades, com melhoria do fluxo escolar e da aprendizagem de modo a atingir as seguintes médias municipais para o IDEB:</i></p> <p><i>Iniciais EF</i> 2015 – 5.2 2017 – 5.5 2019 – 5.8 2021 – 6.1</p> <p><i>Finais EF</i> 2015 – 4.9 2017 – 5.1 2019 – 5.4 2021 – 5.6</p>

### 1.1 FICHA METODOLÓGICA DOS INDICADORES MUNICIPAIS

Indicador 1	Ideb dos anos iniciais do ensino fundamental
Conceitos e definições	
Fórmula de cálculo	Taxa média de aprovação nos anos iniciais do ensino fundamental x Proficiência média padronizada dos alunos
Unidade de medida	



**SECRETARIA MUNICIPAL DE EDUCAÇÃO E CULTURA**

**PREFEITURA MUNICIPAL DE PARANAÇITY**

Rua Mario Xavier de Souza, 1244 – Fone/Fax: (44) 3483-1125 – CEP: 87660-000

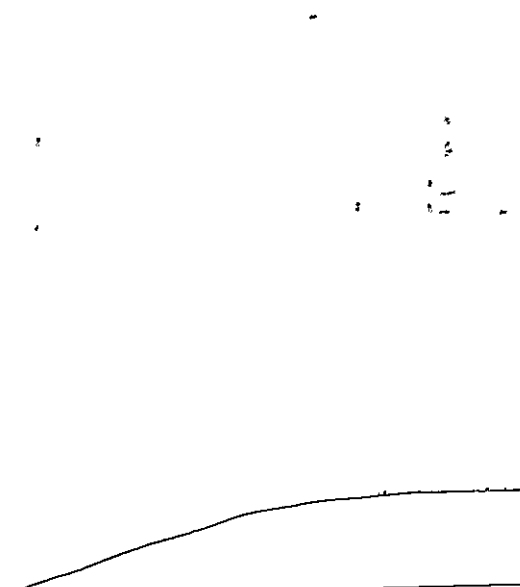
e-mail: educacao@paranacity.pr.gov.br

**1.2 COMPORTAMENTO DOS INDICADORES DO PERÍODO**

	2014	2015	2016	2017	2018	2019	2020	2021
Indicador 1		5,3		5,8	5,8	6,0		
Indicador 2		3,6		3,9	3,9	4,1		

Comentários sobre a meta

Calculado e disponibilizado pelo INEP.





**SECRETARIA MUNICIPAL DE EDUCAÇÃO E CULTURA**  
**PREFEITURA MUNICIPAL DE PARANACITY**  
Rua Mário Xavier de Souza, 1244 - Fone/Fax: (44) 3463-1125 - CEP: 87660-000  
e-mail: educacao@paranacity.pr.gov.br

Meta	Texto da meta
8	<i>Meta 8: Elevar a escolaridade média da população de 18 (dezoito) a 29 (vinte e nove) anos, de modo a alcançar, no mínimo, 12 (doze) anos de estudo no último ano de vigência deste Plano, para as populações do campo, região de menor escolaridade no país e dos 25% (vinte e cinco por cento) mais pobres, e igualar a escolaridade média entre negros e não negros declarados à Fundação Instituto Brasileiro de Geografia e Estatística (IBGE).</i>

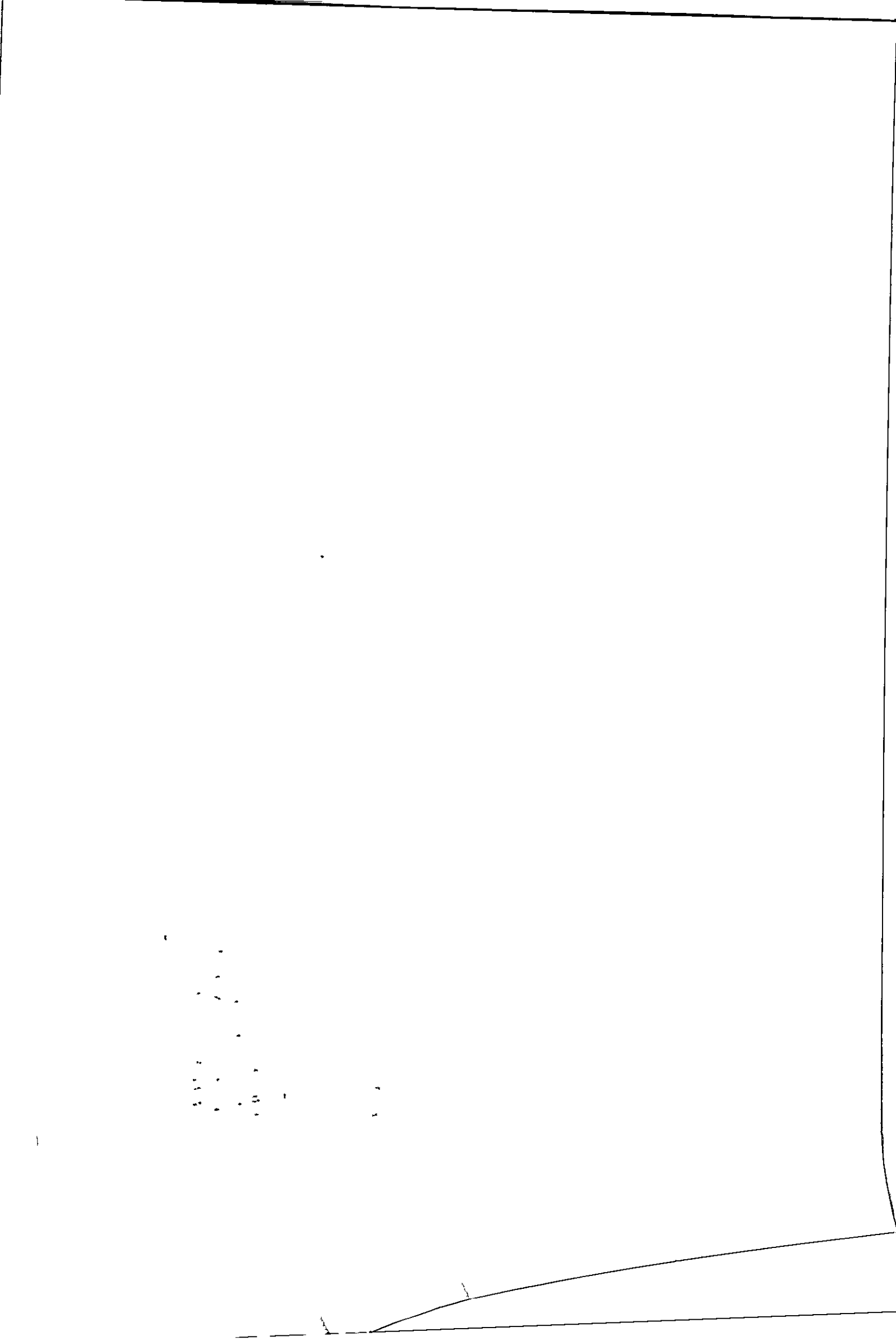
#### 1.1 FICHA METODOLÓGICA DOS INDICADORES MUNICIPAIS

Indicador 1	Escolaridade média, em anos de estudo, da população de 18 a 29 anos de idade.
Conceitos e definições	
Fórmula de cálculo	Soma dos anos de estudo das pessoas na faixa etária de 18 a 29 anos de idade / Total da população de 18 a 29 anos de idade
Unidade de medida	

#### 1.2 COMPORTAMENTO DOS INDICADORES DO PERÍODO

	2014	2015	2016	2017	2018	2019	2020	2021
Indicador 1	30	30	30	31	31			
Indicador 2								

Inviável. Não existe dado público municipal e anual que informe anos de estudos de todas as pessoas na faixa etária selecionada. Informação disponível somente para anos censitários.





**SECRETARIA MUNICIPAL DE EDUCAÇÃO E CULTURA**  
**PREFEITURA MUNICIPAL DE PARANACITY**  
Rua Mário Xavier de Souza, 1244 – Fone/Fax: (44) 3463-1125 – CEP: 87660-000  
e-mail: educacao@paranacity.pr.gov.br

Meta	Texto da meta
9	Meta 9: Elevar a taxa de alfabetização da população com 15 (quinze) anos ou mais para 93,5% (noventa e três inteiros e cinco décimos por cento) até 2018 e, até o final da vigência deste PME, erradicar o analfabetismo absoluto e reduzir em 50% (cinquenta por cento) a taxa de analfabetismo funcional.

### 1.1 FICHA METODOLÓGICA DOS INDICADORES MUNICIPAIS

Indicador 1	Taxa de alfabetização da população de 15 anos ou mais de idade
Conceitos e definições	
Fórmula de cálculo	(População com 15 anos ou mais de idade que sabe ler e escrever / Total da população com 15 anos ou mais de idade) x 100
Unidade de medida	% de pessoas

### 1.2 COMPORTAMENTO DOS INDICADORES DO PERÍODO

	2014	2015	2016	2017	2018	2019	2020	2021
Indicador 1	28,98	28,98	28,98	28,98	28,98			
Indicador 2								

Comentários sobre a meta  
Inviável. Não existe dado público municipal e anual que informe se a pessoa sabe ler ou escrever. Informação disponível somente para anos censitários.



## SECRETARIA MUNICIPAL DE EDUCAÇÃO E CULTURA

PREFEITURA MUNICIPAL DE PARANACITY

Rua Mário Xavier de Souza, 1244 – Fone/Fax: (44) 3463-1125 – CEP: 87660-000

e-mail: educacao@paranacity.pr.gov.br

Meta	Texto da meta
10	<i>Meta 10: Oferecer, no mínimo, 25% (vinte e cinco por cento) das matrículas de Educação de Jovens e Adultos, nos Ensinos Fundamental e Médio, na forma integrada à educação profissional.</i>

### 1.1 FICHA METODOLÓGICA DOS INDICADORES MUNICIPAIS

Indicador 1	Percentual de matrículas da educação de jovens e adultos na forma integrada à educação profissional
Conceitos e definições	
Fórmula de cálculo	$(\text{Matrículas da Educação de Jovens e Adultos de nível fundamental e médio integrada à Educação Profissional} / \text{Total de matrículas da Educação de Jovens e Adultos de nível fundamental e médio}) \times 100$
Unidade de medida	

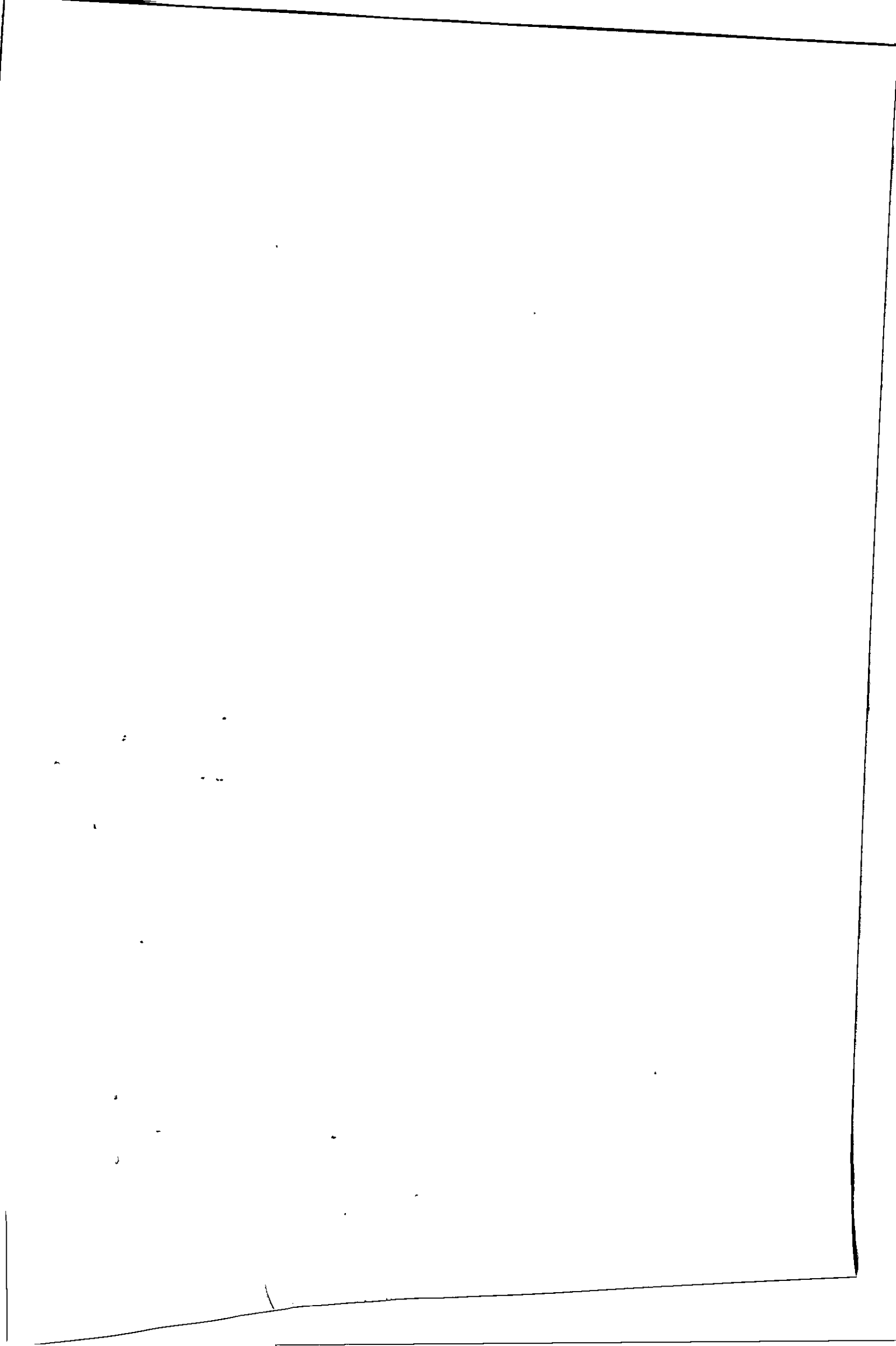
### 1.2 COMPORTAMENTO DOS INDICADORES DO PERÍODO

	2014	2015	2016	2017	2018	2019	2020	2021
Indicador 1	0	0	0	0	0	0	0	0
Indicador 2								

#### Comentários sobre a meta

O contexto da educação de jovens e adultos (EJA) intensifica ainda mais seus desafios: a modalidade lida com indivíduos que não cumpriram trajetórias escolares ou que foram tolhidos durante a tentativa. Em nosso município a situação fica ainda mais difícil por ser um município pequeno, não tem a oferta de ensino profissionalizante em forma de EJA. Alguns que mostram interesse acabam indo estudar em cidades vizinhas de maior porte, ficando difícil mensurar quantos alunos frequentam esta modalidade de ensino.







**SECRETARIA MUNICIPAL DE EDUCAÇÃO E CULTURA**  
**PREFEITURA MUNICIPAL DE PARANACITY**  
Rua Mário Xavier de Souza, 1244 – Fone/Fax: (44) 3463-1125 – CEP: 87660-000  
e-mail: educacao@paranacity.pr.gov.br

Meta	Texto da meta
11	<i>Meta 11: Duplicar as matrículas da Educação Profissional Técnica de nível médio assegurando a qualidade da oferta e a expansão no segmento público.</i>

#### 1.1 FICHA METODOLÓGICA DOS INDICADORES MUNICIPAIS

Indicador 1	Número absoluto de matrículas em EPT de nível médio
Conceitos e definições	
Fórmula de cálculo	Total de Matrículas de Educação Profissional Técnica de Nível Médio
Unidade de medida	

#### 1.2 COMPORTAMENTO DOS INDICADORES DO PERÍODO

	2014	2015	2016	2017	2018	2019	2020	2021
Indicador 1	18	18	18	16	16	90	120	93
Indicador 2								

Comentários sobre a meta  
Calculado conforme Relatório do 2º Ciclo de Monitoramento das Metas do Plano Nacional de Educação - 2018 (INEP).  
Nesta meta contamos com a modalidade de Formação docente em nível de ensino médio.

.

.

.

.

.

.

.

.

.

==

==

==

1 1 1 1 1

1



**SECRETARIA MUNICIPAL DE EDUCAÇÃO E CULTURA**  
**PREFEITURA MUNICIPAL DE PARANACITY**  
Rua Mário Xavier de Souza, 1244 – Fone/Fax: (44) 3463-1125 – CEP: 87660-000  
e-mail: educacao@paranacity.pr.gov.br

Meta	Texto da meta
12	<i>Meta 12: Incentivar a elevação a taxa bruta de matrícula na Educação Superior da população de 18 (dezoito) a 24 (vinte e quatro) anos, assegurada a qualidade da oferta e expansão para, pelo menos, 40% (quarenta por cento) das novas matrículas, no segmento público.</i>

### 1.1 FICHA METODOLÓGICA DOS INDICADORES MUNICIPAIS

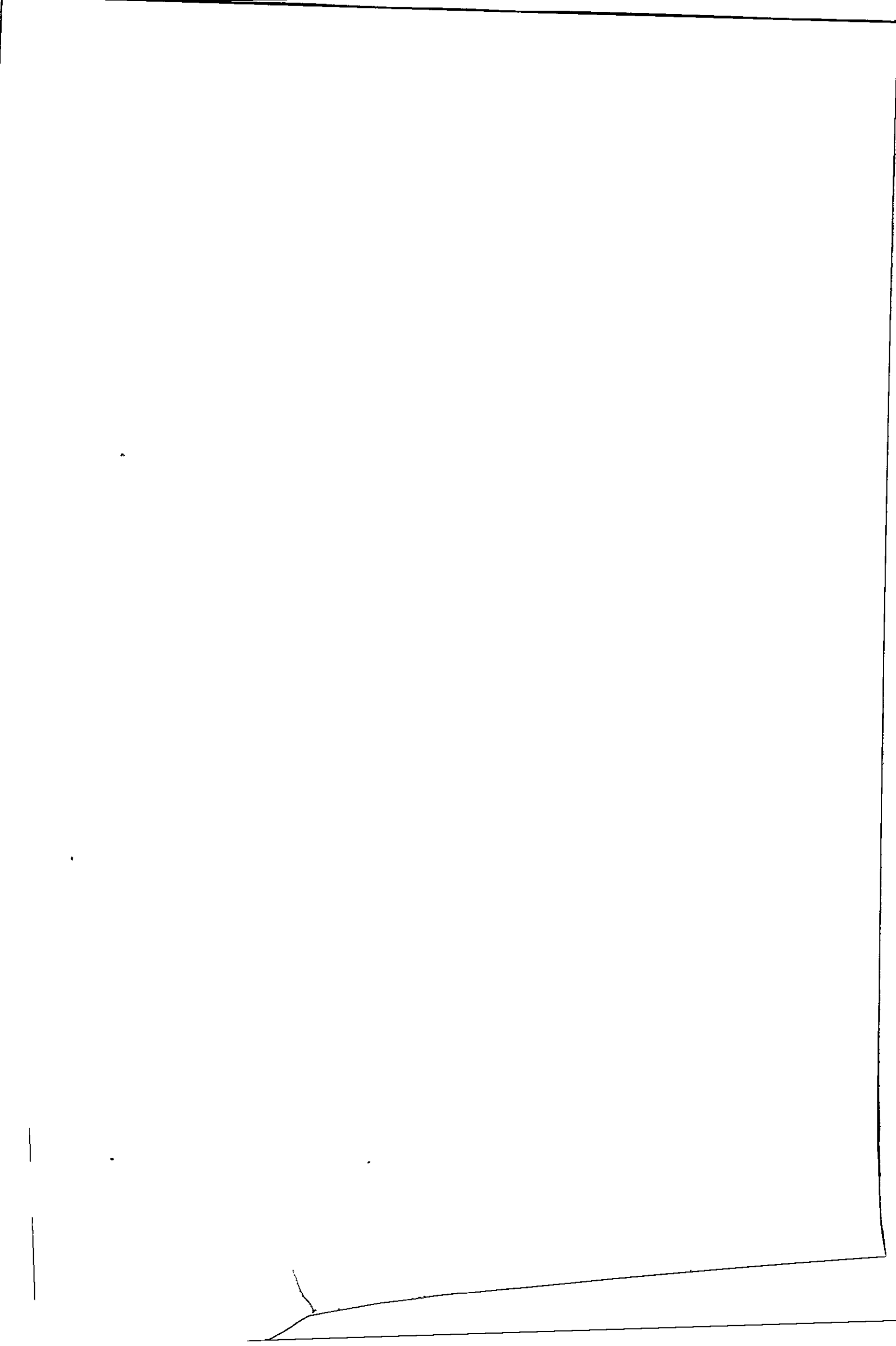
Indicador 1	Taxa bruta de matrículas na graduação
Conceitos e definições	
Fórmula de cálculo	(Total da população que frequenta cursos de graduação / Total da população de 18 a 24 anos) x 100
Unidade de medida	

### 1.2 COMPORTAMENTO DOS INDICADORES DO PERÍODO

	2014	2015	2016	2017	2018	2019	2020	2021
Indicador 1	16	16	16	16	16			
Indicador 2								

#### Comentários sobre a meta

Inviável para município. A) PNAD é pesquisa amostral; B) Censo educação Superior não informa endereço do aluno; usar endereço da matrícula concentrará no município a faixa etária dos estudantes que se deslocam para estudo; C) Grande parte dos municípios não possuem nível superior em seu território.





**SECRETARIA MUNICIPAL DE EDUCAÇÃO E CULTURA**

**PREFEITURA MUNICIPAL DE PARANAÇITY**

Rua Mário Xavier de Souza, 1244 – Fone/Fax: (44) 3463-1125 – CEP: 87660-000

e-mail: educacao@paranacity.pr.gov.br

Meta	Texto da meta
13	<i>Meta 13: Colaborar com o Estado e a União visando à melhoria da qualidade da Educação Superior.</i>

**1.1 FICHA METODOLÓGICA DOS INDICADORES MUNICIPAIS**

Indicador 1	
Conceitos e definições	
Fórmula de cálculo	
Unidade de medida	

**1.2 COMPORTAMENTO DOS INDICADORES DO PERÍODO**

	2014	2015	2016	2017	2018	2019	2020	2021
Indicador 1	70,9	70,9	70,9	70,9	70,9			
Indicador 2								

**Comentários sobre a meta**

Não se aplica a municípios. O limitador é que o indicador só é possível ser replicado para municípios em que há oferta da educação superior. Ainda assim, o dado é pouco fidedigno, pois o professor pode ou não residir no mesmo município da instituição de ensino superior. A fonte de dados é o Censo do Ensino Superior do INEP. A alternativa seria não medir o indicador para município, pois não avalia o alcance da meta no âmbito municipal.



**SECRETARIA MUNICIPAL DE EDUCAÇÃO E CULTURA**  
**PREFEITURA MUNICIPAL DE PARANACITY**  
Rua Mário Xavier de Souza, 1244 – Fone/Fax: (44) 3463-1125 – CEP: 87660-000  
e-mail: educacao@paranacity.pr.gov.br

Meta	Texto da meta
14	<i>Meta 14: Elevar gradualmente, em articulação com o Estado e a União, o número de matrículas em cursos de pós-graduação stricto sensu, mestrado e doutorado.</i>

### 1.1 FICHA METODOLÓGICA DOS INDICADORES MUNICIPAIS

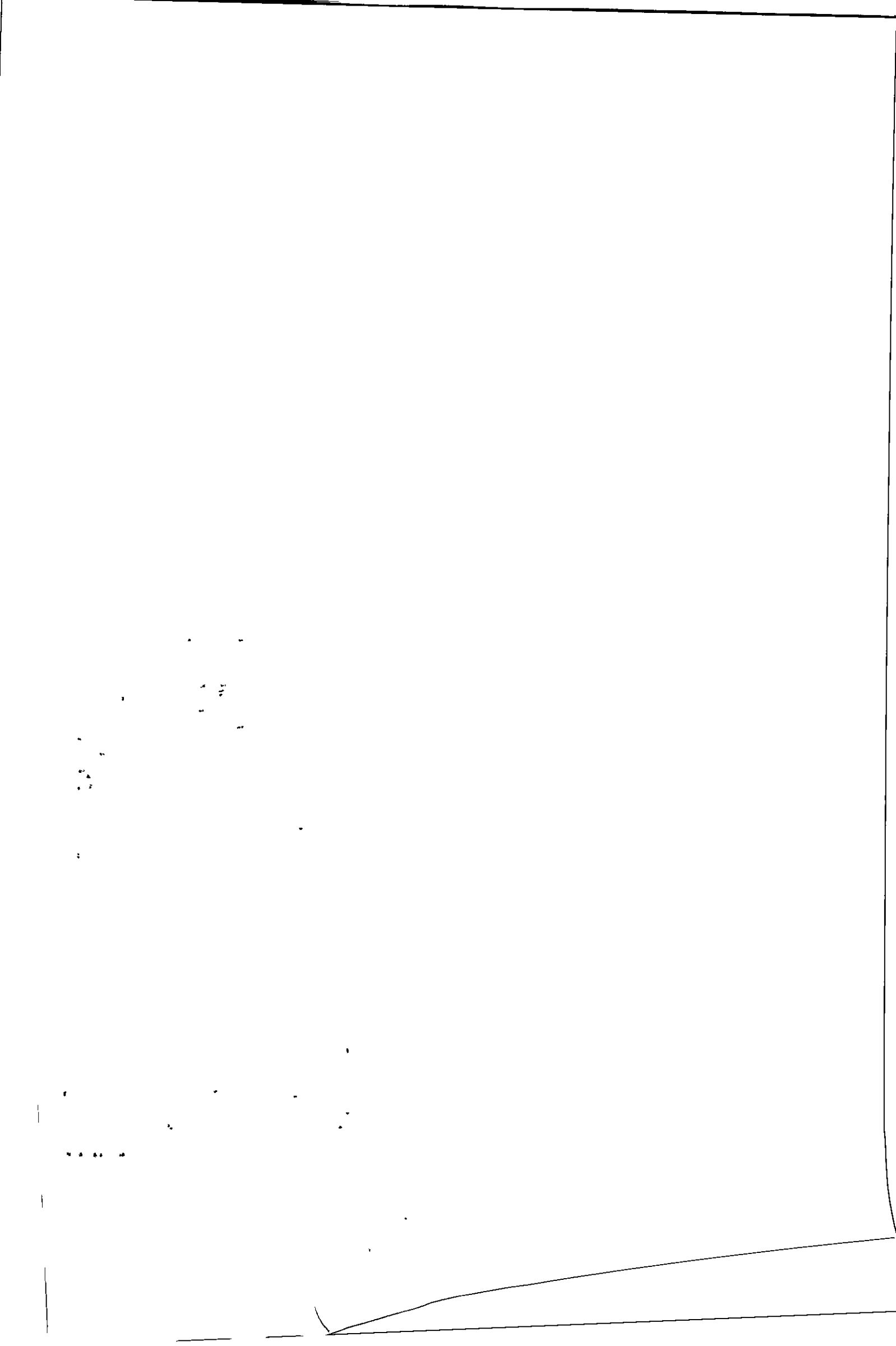
Indicador 1	Número de títulos de mestrado concedidos por ano
Conceitos e definições	
Fórmula de cálculo	Títulos de mestrado concedidos por ano no País.
Unidade de medida	

### 1.2 COMPORTAMENTO DOS INDICADORES DO PERÍODO

	2014	2015	2016	2017	2018	2019	2020	2021
Indicador 1	0	0	0	0	0			
Indicador 2								

#### Comentários sobre a meta

Não se aplica a municípios. O limitador para o indicador, é que a Coordenação de Aperfeiçoamento de Pessoal de Nível Superior (CAPES) divulga o dado apenas para o estado, ressaltando-se que esse dado se refere ao estado onde foi concedido o título. O dado não é disponível para municípios





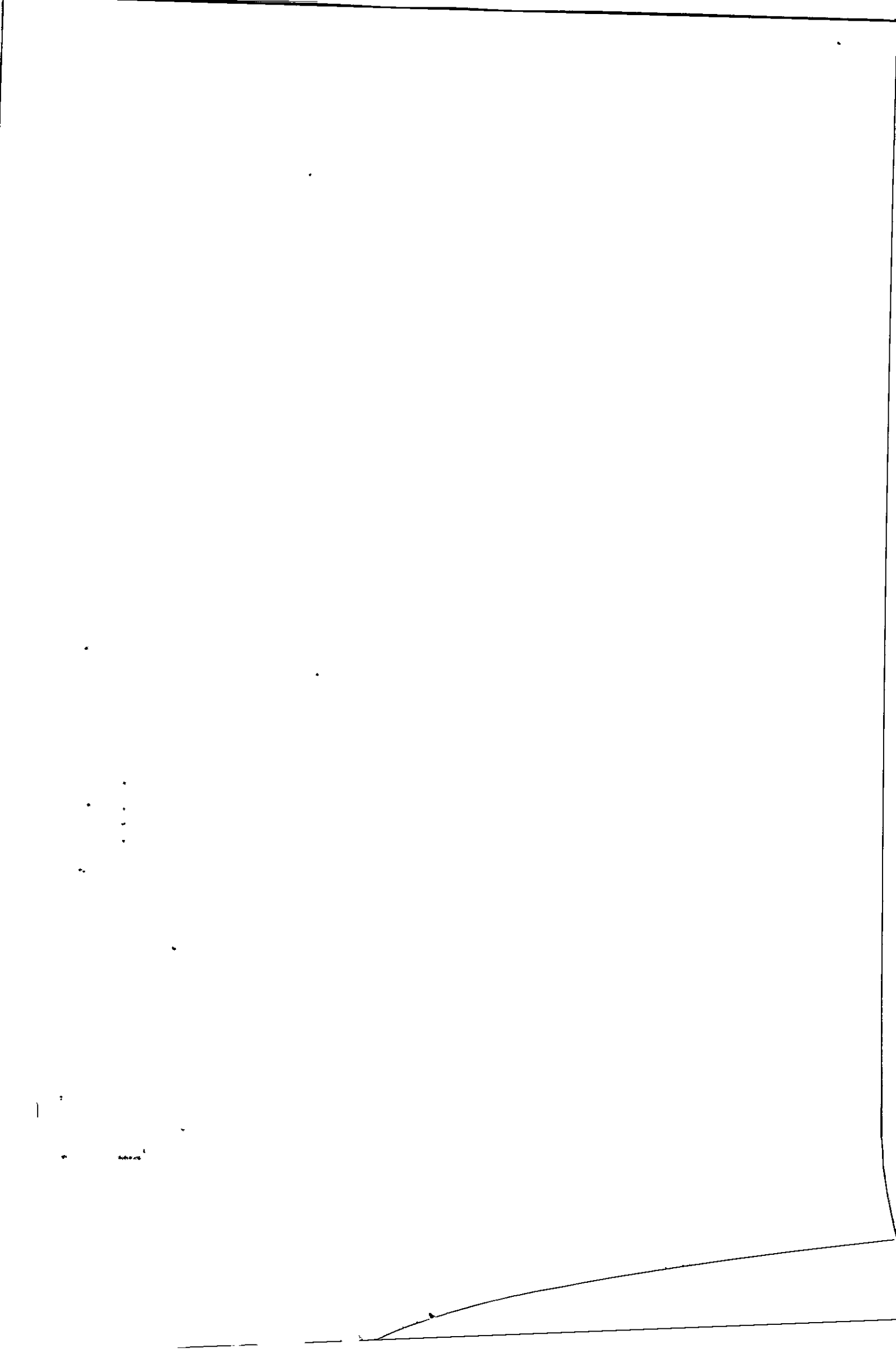


**SECRETARIA MUNICIPAL DE EDUCAÇÃO E CULTURA**  
**PREFEITURA MUNICIPAL DE PARANACITY**  
Rua Mário Xavier de Souza, 1244 – Fone/Fax: (44) 3463-1125 – CEP: 87660-000  
e-mail: educacao@paranacity.pr.gov.br

Meta	Texto da meta
15	<i>Meta 15: Garantir, em regime de colaboração entre a União, o Estado e o Município, no prazo de cinco anos de vigência deste PME, política municipal de incentivo a formação dos profissionais da educação de que tratam os incisos I, II e III do caput do Art. 61, da Lei n.º 9.394, de 20 de dezembro de 1996, assegurando que todos os professores da Educação Básica possuam formação específica de nível superior, obtida em curso de licenciatura na área de conhecimento em que atuam.</i>

#### 1.1 FICHA METODOLÓGICA DOS INDICADORES MUNICIPAIS

Indicador 1	Proporção de docências da educação infantil com professores cuja formação superior está adequada à área de conhecimento que lecionam
Conceitos e definições	Percentual de docências da educação infantil com professores cuja formação superior está adequada à área de conhecimento que lecionam. Mede o grau de formação dos professores do município.
Fórmula de cálculo	(Quantidade de docências da educação infantil com professores cuja formação superior está adequada à área de conhecimento que lecionam / Quantidade total de docências da educação infantil) x 100
Unidade de medida	% de professores capacitados na Educação Infantil
Indicador 2	Proporção de docências dos anos iniciais do ensino fundamental com professores cuja formação superior está adequada à área de conhecimento que lecionam.
Conceitos e definições	
Fórmula de cálculo	(Quantidade de docências dos anos iniciais do ensino fundamental com professores cuja formação superior está adequada à área de





**SECRETARIA MUNICIPAL DE EDUCAÇÃO E CULTURA**  
**PREFEITURA MUNICIPAL DE PARANACITY**  
Rua Mário Xavier de Souza, 1244 – Fone/Fax: (44) 3463-1125 – CEP: 87660-000  
e-mail: educacao@paranacity.pr.gov.br

	conhecimento que lecionam / Quantidade total de docências dos anos iniciais do ensino fundamental) x 100	
Unidade de medida	% de professores capacitados no Ensino Fundamental I	

#### 1.2 COMPORTAMENTO DOS INDICADORES DO PERÍODO

	2014	2015	2016	2017	2018	2019	2020	2021
Indicador 1	68,96	68,96	68,96	68,96	68,96	75,75	81,81	88,23
Indicador 2	90,56	90,56	90,56	90,56	90,56	88,04	91,81	90,90

#### Comentários sobre a meta

O papel dos professores é tema central dos debates educacionais. Se por um lado se espera que o professor seja um mediador da aprendizagem, há de se considerar o que é necessário para sustentar essa atuação, ou seja, uma carreira bem estruturada, bom processo formativo e boas condições de trabalho. Em nosso município boa parte dos professores que ainda dá não concluíram o ensino superior estão em processo de formação.



**SECRETARIA MUNICIPAL DE EDUCAÇÃO E CULTURA**  
**PREFEITURA MUNICIPAL DE PARANAÇITY**  
Rua Mario Xavier de Souza, 1244 – Fone/Fax: (44) 3463-1125 – CEP: 87660-000  
e-mail: educacao@paranacity.pr.gov.br

Meta	Texto da meta
16	<i>Meta 16: Incentivar a formação em nível de pós-graduação, 95% (noventa e cinco por cento) dos professores da Educação Básica Municipal, até o último ano de vigência deste PME, e garantir a todos (as) os (as) profissionais da Educação Básica formação continuada em sua área de atuação, considerando as necessidades, demandas e contextualizações dos sistemas de ensino.</i>

### 1.1 FICHA METODOLÓGICA DOS INDICADORES MUNICIPAIS

Indicador 1	Percentual de professores da educação básica com pós-graduação lato sensu.
Conceitos e definições	Proporção de professores da educação básica com pós-graduação lato sensu. Mede a quantidade de professores com pós-graduação lato sensu.
Fórmula de cálculo	$(\text{Professores com pós-graduação} / \text{Total de professores}) \times 100$
Unidade de medida	% de professores com pós-graduação

### 1.2 COMPORTAMENTO DOS INDICADORES DO PERÍODO

	2014	2015	2016	2017	2018	2019	2020	2021
Indicador 1	81	81	81	83,7	83,7	78,4	87,38	82,63
Indicador 2								

#### Comentários sobre a meta

O papel dos professores é tema central dos debates educacionais. Se por um lado se espera que o professor seja um mediador da aprendizagem, há de se considerar o que é necessário para sustentar essa atuação, ou seja, uma carreira bem estruturada, bom processo formativo e boas condições de trabalho. Temos muitos professores cursando curso de pós-graduação lato sensu.



## SECRETARIA MUNICIPAL DE EDUCAÇÃO E CULTURA

PREFEITURA MUNICIPAL DE PARANAÇITY

Rua Mário Xavier de Souza, 1244 – Fone/Fax: (44) 3463-1125 – CEP: 87660-000

e-mail: educacao@paranacity.pr.gov.br

Meta	Texto da meta
17	<i>Meta 17: Valorizar os (as) profissionais do magistério da Rede Municipal de Educação, de forma a equiparar seu rendimento médio ao dos (as) demais profissionais com escolaridade equivalente, até o final do sexto ano de vigência deste PME.</i>

### 1.1 FICHA METODOLÓGICA DOS INDICADORES MUNICIPAIS

Indicador 1	Relação percentual entre o rendimento bruto médio mensal dos profissionais do magistério das redes públicas da educação básica, com nível superior completo, e o rendimento bruto médio mensal dos demais profissionais assalariados, com nível superior completo
Conceitos e definições	
Fórmula de cálculo	(Rendimento bruto médio mensal dos profissionais do magistério das redes públicas de educação básica, com nível superior completo / Rendimento bruto médio mensal dos demais profissionais assalariados com nível superior completo) x 100.
Unidade de medida	

### 1.2 COMPORTAMENTO DOS INDICADORES DO PERÍODO

	2014	2015	2016	2017	2018	2019	2020	2021
Indicador 1	100	100	100	100	100	100		
Indicador 2								

#### Comentários sobre a meta

Inviável para município. A) PNAD é pesquisa amostral; B) assumindo a perspectiva do ensino superior, para o denominador haveria duas opções: pessoa com ensino superior atuando em qualquer atividade e pessoa com ensino superior atuando em atividade de nível superior; como é o caso dos professores (essa escolha altera substancialmente o resultado para a esfera estadual); C) tentou-se utilizar a RAIS como alternativa, no entanto todos os professores estaduais encontram-se registrados na capital do estado (Curitiba) e consta na base de dados 94 municípios sem registros para professores na rede municipal.



**SECRETARIA MUNICIPAL DE EDUCAÇÃO E CULTURA**  
**PREFEITURA MUNICIPAL DE PARANACITY**  
Rua Mário Xavier de Souza, 1244 – Fone/Fax: (44) 3463-1125 – CEP: 87660-000  
e-mail: educacao@paranacity.pr.gov.br

Meta	Texto da meta
18	<i>META 18: Assegurar, até o segundo ano de vigência deste PME a revisão do plano de cargos, carreira e vencimentos dos profissionais da Rede Pública Municipal de Ensino, tomando como referência o piso salarial nacional profissional, definido em Lei Federal, nos termos do inciso VIII do art. 206 Constituição Federal.</i>

**1.1 FICHA METODOLÓGICA DOS INDICADORES MUNICIPAIS**

Indicador 1	Percentual de unidades federativas que possuem PCR dos profissionais do magistério
Conceitos e definições	
Fórmula de cálculo	(Unidades federativas com PCR vigentes / Total de unidades federativas) x 100
Unidade de medida	
Indicador 2	
Conceitos e definições	
Fórmula de cálculo	
Unidade de medida	

**1.2 COMPORTAMENTO DOS INDICADORES DO PERÍODO**

	2014	2015	2016	2017	2018	2019	2020	2021
Indicador 1	100	100	100	100	100			
Indicador 2								

Comentários sobre a meta  
Não se aplica a municípios. Esse indicador se refere à situação nos estados da Federação



**SECRETARIA MUNICIPAL DE EDUCAÇÃO E CULTURA**  
**PREFEITURA MUNICIPAL DE PARANACITY**  
Rua Mário Xavier de Souza, 1244 - Fone/Fax: (44) 3463-1125 - CEP: 87660-000  
e-mail: educacao@paranacity.pr.gov.br

Meta	Texto da meta
19	<i>Meta 19: Assegurar condições, no prazo de dois anos, para a efetivação da gestão democrática da educação associada a critérios de formação e desempenho e à consulta pública à comunidade escolar no âmbito da Rede Pública Municipal de Ensino.</i>

### 1.1 FICHA METODOLÓGICA DOS INDICADORES MUNICIPAIS

Indicador 1	Percentual de municípios que selecionam diretores de escolas públicas da rede de ensino municipal por meio de eleições e critérios técnicos de mérito e desempenho.
Conceitos e definições	(Municípios que selecionam diretores/as de escolas públicas da rede de ensino municipal por meio de eleições e critérios técnicos de mérito e desempenho) / Total de municípios) x 100
Fórmula de cálculo	
Unidade de medida	

### 1.2 COMPORTAMENTO DOS INDICADORES DO PERÍODO

	2014	2015	2016	2017	2018	2019	2020	2021
Indicador 1	50	50	50	50	50			
Indicador 2								

Comentários sobre a meta  
Não se aplica a municípios. Esse indicador se refere à situação nos estados da federação



**SECRETARIA MUNICIPAL DE EDUCAÇÃO E CULTURA**  
**PREFEITURA MUNICIPAL DE PARANACITY**  
Rua Mario Xavier de Souza, 1244 – Fone/Fax: (44) 3463-1125 – CEP: 87660-000  
e-mail: educacao@paranacity.pr.gov.br

Meta	Texto da meta
20	<i>Meta 20: Garantir o investimento público em educação pública de forma a manter, no mínimo, o patamar de 25% do orçamento público municipal para educação infantil e educação básica – anos iniciais.</i>

### 1.1 FICHA METODOLÓGICA DOS INDICADORES MUNICIPAIS

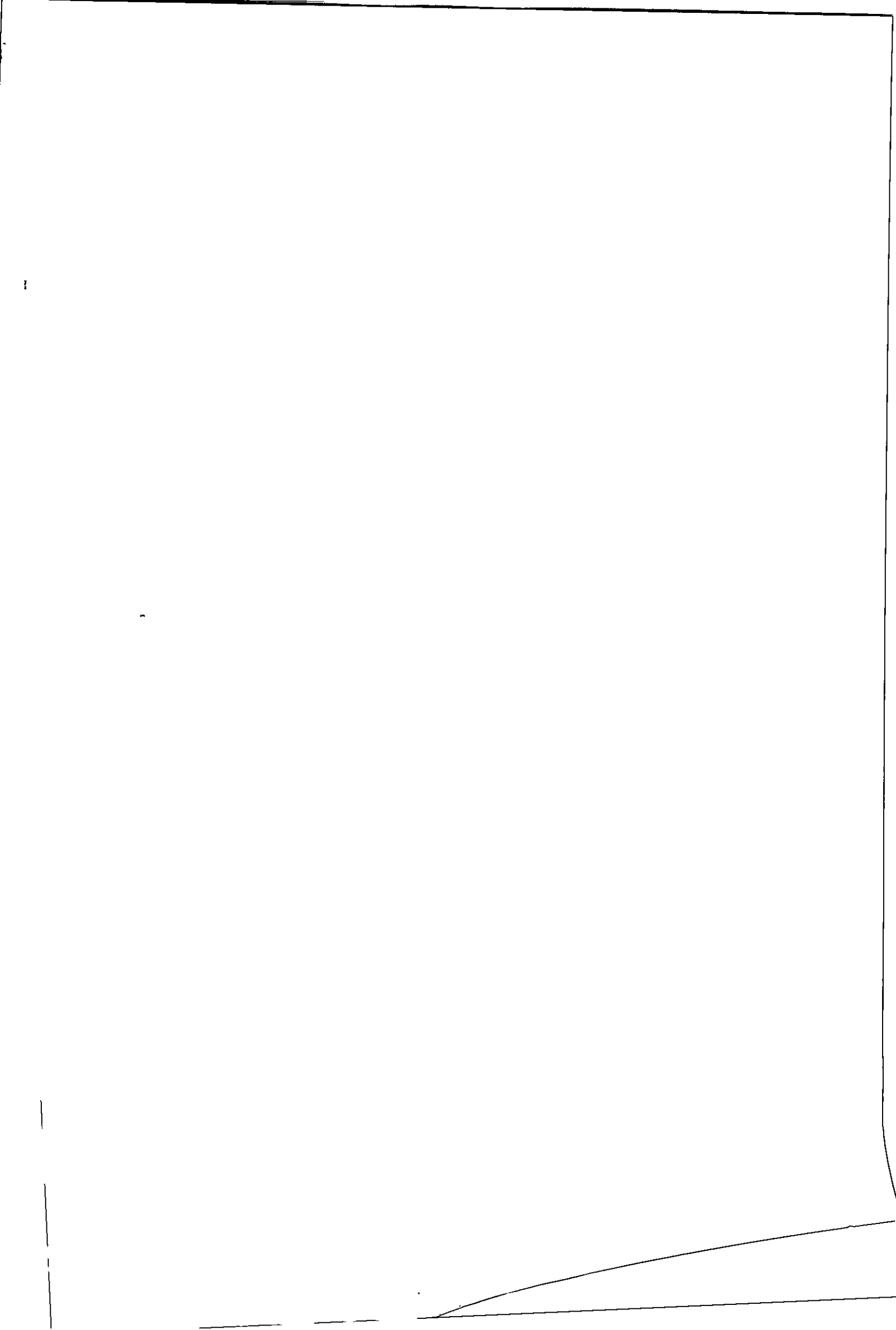
Indicador 1	Percentual de despesa orçamentária pública municipal em educação em relação ao produto interno bruto (PIB) municipal (a preços correntes).
Conceitos e definições	Mensura a participação das despesas municipais em educação no PIB municipal.
Fórmula de cálculo	(Despesa orçamentária pública municipal em educação / Produto interno bruto) X 100
Unidade de medida	%despesas/PIB

### 1.2 COMPORTAMENTO DOS INDICADORES DO PERÍODO

	2014	2015	2016	2017	2018	2019	2020	2021
Indicador 1	26	27,61	30,64	29,9	28,31 RREO 1º sem/2018	29,80 RREO 1º sem/2019	31,25 RREO 1º sem/2020	25,42 RREO 1º sem/2021
Indicador 2								

Comentários sobre a meta  
Essa meta está sendo cumprida em nosso município. Proporciona acompanhar o desempenho das despesas municipais públicas.







**SECRETARIA MUNICIPAL DE EDUCAÇÃO E CULTURA**

**PREFEITURA MUNICIPAL DE PARANAÇITY**

Rua Mário Xavier de Souza, 1244 – Fone/Fax: (44) 3463-1125 – CEP: 87660-000

e-mail: [educacao@paranacity.pr.gov.br](mailto:educacao@paranacity.pr.gov.br)

**3. CONCLUSÃO E RECOMENDAÇÕES**

Este ano de 2021 tem sido um ano atípico, pois por conta da pandemia não foi possível realizar algumas metas que estavam previstas para este ano, o calendário do Cmei foi suspenso, os demais níveis de ensino estão com atendimento home office, ensino híbrido e presencial. Esperamos que quando voltar à normalidade possamos retomar as metas que ainda não foram alcançadas. Uma grande dificuldade para cálculo das metas e a coleta de dados, pois os dados são antigos sendo do senso demográfico de 2010, e algumas metas ficam prejudicadas, pois não refletem a realidade do município.